

format part d'un monument megalítich avuy molt destruït y que permeten sospitar una construcció semblant a la de Romanyà. En té coneixensa solament el Sr. Botet pera 'l fi ja indicat.»

Una destral de les primeres edats del bronzo.

Un altre diligent estudiós, D. Manuel Chia, que va ilustrar també els primers descobriments de Serinyà, ha respost a l'excitació de l'INSTITUT, demanant la col·laboració dels estudiosos locals, ab la següent nota que publiquem a continuació:

«Les troballes de l'època del coure son tan rares a Catalunya, que cal registrar fins les més insignificants: per aquest motiu donem compte de la d'una destral del esmentat metall, en condicions que la fan doblement interessant.

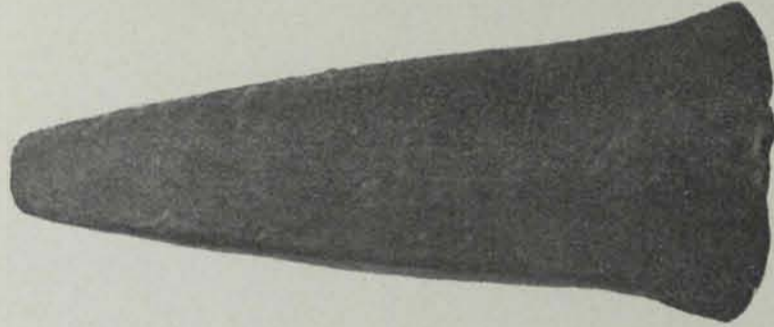


Fig. 2

Destral de la primera època del bronze trobada a Vilassar de Mar

La seva forma, com se veu en la fig. 2, es igual a les de l'etat de la pedra pulida. Sa llargaria es de 108 mil·límetres y son pès de 245 grams.

Fou trobada en unes terreres que, pera la fabricació de rajoles, se exploten al N. E. de Vilassar de Mar, dintre d'una urna plena de carbó (probablement ossos carbonisats) y acompanyada de quatre pedres. L'urna ocupava el bell mig d'una sitja y estava rodejada també de carbó.

Es de creure que aquesta eyna pertany al segon període de l'època del coure, caracterisat per la cremació dels cadavres.

L'urna fou trencada y el seu contingut escampat, havent resultat inútils totes les diligències fetes pera recollir aquestes interessants relíquies. La destral forma part de la meua petita col·lecció d'objectes prehistòrics catalans, en la que hi figura també una làmina de sílex tallat trobada en el mateix lloch.

Un altra destral semblant an aquesta fou trobada a Palau Salabardera, de la que'n parla l'Alsies en el seu discurs de l'Associació literaria de Girona de 1864. En el Museu Episcopal de Vich existeixen diversos exemplars trobats en la vall de Ribes, els uns ab aletes, altres ab cabota, tots de formes més modernes. Van reproduïdes dos d'aquestes destrals del Museu de Vich en l'*Arqueologia Sagrada Catalana* de Mossen J. Gudiol.»

Aquí acaba la nota del senyor Chia, y nosaltres no més volem recordar que en la necròpolis preromana explorada pel Sr. Rubio de la Serna a Cabrera de Mataró y que es un lloch tocant, al d'aon procedeix la present destral, s'hi descobriren tres vasos ab decoracions geomètriques plenes d'una pasta blanca com els vasos de Ciempozuelos, corresponents a una època pròximament la mateixa que la de la curiosa destral (1).

Les pintures rupestres de Cogul.

Per contribuir al estudi y procurar la conservació de les pintures rupestres de Cogul, després de la sensacional notícia donada al Centre Excursionista de Catalunya per D. Ceferí Rocafort, l'INSTITUT va votar una quantitat perque aquest senyor, auxiliat del sabi geòlech y prehistorista D. Lluís M.^a Vidal y de D. Juli Soler, es trasladesin de nou an aquella localitat, fenthi els treballs y escavacions que creguessin necessaris y mirant de preservarles de tot perill de destrucció. Aquets senyors recabarèn del propietari per compromís escrit, que may que 's vengués la roca ab les pintures, l'INSTITUT seria el preferit, y voltaren la bauma d'una paret ab porta, que les té recatades dels cops de pedra de la quitxalla y els pastors. De la nota importantíssima enviada a l'INSTITUT per D. Lluís M.^a Vidal, n'extractem els següents paragrafs:

(1) Vegis ANUARI DE L'INSTITUT D'ESTUDIS CATALANS, 1907. Crònica, pág. 473.